



« Le Petit QUINQUIN »

Siège National : Immeuble Sextant Avenue André Malraux 92309 Levallois-Perret Cedex Tel : 01 41 49 33 00

Siège région NORD : BERNARD Jean-Marie 369 rue de l'Abbaye 59300 Raismes Tel : 03 27 25 41 07

Mars 2014
N°) 010



SOMMAIRE

- 1) *Le mot de l'animateur principal*
- 2) *Programme d'activité*
- 3) *L'énigme du mois*
- 4) *Programme commun des associations*
- 5) *La St Eloi 2013 avec flashs et paillettes sur le site ALSTOM VPF*
- 6) *En janvier 2016 Lille attendra son premier « BOA »*
- 7) *Notre amicale fidèle à la galette des rois*
- 8) *A la découverte de talents méconnus*
- 9) *Brest ville de légende, des tonnerres de Brest et base de sous-marin nucléaire de l'île longue*
- 10) *A la redécouverte de l'Afrique du Sud*
- 11) *La parole est aux « Lecteurs »*
- 12) *Rions un peu*
- 13) *Nos joies nos peines*
- 14) *Les bonnes adresses les bonnes recettes*
- 15) *Solution de l'énigme*
- 16) *Annexes I, II, III et IV*

Constitution du bureau
Animateur principal BERNARD Jean Marie
Animateur principal Adjoint GUIOT Jean Luc
Secrétaire SORNETTE ALAIN
Secrétaire Adjoint VERMEULEN Jacques
Trésorier MONIER Jacques
Trésorier Adjoint FRANCOIS Jean-Philippe
Comité de rédaction du Journal
JETTE Jean-Edouard
NIEUVIARTS Guy
BERNARD Jean-Marie
GUIOT Jean-Luc
Relations Usine
TETU André
BERNARD Jean Marie
Animateurs
HUVELLE Jean Claude (pétanque)
DEVILLERS Michel (pétanque)
BOELS Claude (pêche)
LEMOINE Norbert (pêche)
ZAROW César (assistant)
Reportage Photos et Informatique
NIEUVIARTS GUY
Histoire des sites
BERNARD Jean-Marie
NIEUVIARTS GUY



BERNARD Jean Marie 369 rue de l'Abbaye
59590 Raismes 03 27 25 41 07
06 07 82 97 20 - matlucher@aol.com

GUIOT Jean-Luc 3 rue du 8 Mai 1945
59111 Lieu St Amand 06 82 69 19 68
Jean-luc.guiot@orange.fr



1) :Le mot de l'animateur principal.

Bonjour à tous

Janvier est déjà derrière nous; le temps passe vite, il faut donc en profiter ... Que cette années 2014 soit propice à vous tous et à notre association. Nous allons tout mettre en œuvre pour faire aussi bien que l'année dernière et essayer de répondre aux attentes de chacun. Les rendez-vous mensuels sont doublés pour la pétanque. Le calendrier de la pêche démarre à partir du mois de Mars. Les programmes vacances et excursions pour l'année sont joints à notre journal, ainsi que tous les évènements spécifiques à cette année 2014 avec les bulletins d'inscriptions associés. Nous continuons d'enregistrer de nombreuses adhésions, ce qui démontre l'aspect positif et attractif de notre amicale (104 adhérents fin 2013).

Je souhaite une nouvelle fois vous remercier tous : Les anciennes, les anciens, les nouvelles et les nouveaux adhérents pour votre fidélité, et avoir une pensée pour ceux qui nous ont quittés dernièrement.

" Notre Amicale se doit de poursuivre le rassemblement régulier de tous les adhérents désireux de se retrouver dans une ambiance de grande camaraderie".

J.M.B./J.Ed.J. :G.N.

2)Programme des activités à fin Juillet 2014**Pétanque et Scrabble**

- RDV mensuel : ~~9/01~~ - ~~6/02~~ - ~~6/03~~ - 3 /04 – **vendredi** 9/05 – 5/06 – 3 /07
- Challenge Michel SERALTA/ Maurice HANNECART : Jeudi **22 Mai** , boulodrome de Marly
- Pique- nique AU ROSULT : jeudi **19 Juin**

Pêche

- RDV mensuel : 19/03 - 16/04 - 14 /05 - 18/06 - **journée barbecue 2 juillet**

Visites

- Visite des serres royales de Laeken à Bruxelles : **24 Avril**(Anne-Marie HANECART : Tel 03 27 36 91 18)
- Visite de l'usine Selvelnord* : mardi **27 Mai**
- Journée TOUR de France : le **9 juillet**

Annexes :

- Programmes des excursions CE VPF
- Programme commun AAAlstomRN / ANF Bombardier / AASPPG / ADECAR / OVSA (page 2)
- BL inscription Journée TOUR de FRANCE
- BL inscription : journée barbecue de la pêche

A programmer

- *Visite de l'usine Alstom VPF* fin Avril / début Mai : date à préciser

3)L'énigme du mois :

« Les trois glorieuses de 1830 ont renversées 89 ».

Avis aux amateurs la solution se trouve en dernière page.

4) Programme commun des Associations



Groupement des Associations
Aaab--Aasppg-Adecar-Ovsa- AAAlstomRN^(AAARN)
Loisirs et Sorties 2014

Mise à jour le 11/02/2014

TRANSVILLE LE 2 AVRIL

2014	Sorties	JOUR	Désignation	Assoc.	Prix	Lieu départ	Horaire	Fin inscrip
JANVIER		9	Rendez vous pétanque et scrabble	AAARN	3,00	BOULODROME MARLY	14h/17h	
		10	Bowling au Satelliium Valenciennes	AAAB	3,50€+repas libre	Satelliium VA	11/17h	
		16	Composition linéaire dans un vase de votre choix(15cm)	AAAB		Crespin/Siege	14/16h	
		21	Informatique réunion à thème	AAAB		Crespin/Siege	14/17h	
FEVRIER		6	Rendez vous pétanque et scrabble	AAARN	3,00	BOULODROME MARLY	14h/17h	
		7	Bowling au Satelliium Valenciennes	AAAB	3,50€+repas libre	Satelliium VA	11/17h	
		13	Composition St Valentin (priorité aux hommes)	AAAB		Crespin/Siege	14/16h	
MARS		25	Informatique réunion à thème	AAAB		Crespin/Siege	14/17h	
		1	salon de l'agriculture Paris	AAARN	31Euros	AT VPF		15-janv.
	Sorties	4	Carnaval de Binche,repas libre	OVSA	30,00	musée	10h30	
		6	Rendez vous pétanque et scrabble	AAARN	3,00	BOULODROME MARLY	14h/17h	
		13	Initiation a l'Art Floral	AAAB		Crespin/Siege	14/16h	
		14	Bowling au Satelliium Valenciennes	AAAB	3,50€+repas libre	Satelliium VA	11/17h	
		20	Initiation au tir a la carabine, Exposition d'armes anciennes	AAAB	5,00		14/17h	
AVRIL		22	Assemblée Générale, avec repas a la Crespinette	AAAB	26 €	Crespin	16/19h-19h30/24h	
		25	Informatique réunion à thème	AAAB		Crespin/Siege	14/17h	
	Sorties	2	Visite Transville	AAAB	ticket tram	gare St Wasst	15hà 17h	20p maxi
		3	Rendez vous pétanque et scrabble	AAARN	3,00	BOULODROME MARLY	14h/17h	
	Sorties	???	Visite chez Arbel à Douai le matin et le Louvre Lens apm	AAAB				
		4	Bowling au Satelliium Valenciennes	AAAB	3,50€+repas libre	Satelliium VA	11/17h	
		8	Informatique réunion à thème	AAAB		Crespin/Siege	14/17h	
		17	Initiation a l'Art Floral	AAAB		Crespin	14h/16h	
	Sorties	13	Château de Chantilly, repas libre, visite et spectacle inclus	OVSA	59/40p	musée	7h30/20h30	15 mars-30 mini
	Sorties	19	Lewarde/option Musée du Louvre	AAARN	45Euros	AT VPF		15-janv.
MAI	Sorties	21 au 28	Chypre	AASPPG	625,00			Complet
		24	Initiation au tir a la carabine	AAAB	5,00		14/17h	
		9	Rendez vous pétanque et scrabble	AAARN	3,00	BOULODROME MARLY	14h/17h	
		15	Initiation a l'Art Floral Centre de Table	AAAB		Crespin	14h/16h	
	Sorties	15	Amiens et ses beaux cartiers, hortillonages,repas et visite inclus	OVSA	68,00			10-mars
		16	Bowling au Satelliium Valenciennes	AAAB	3,50€+repas libre	Satelliium VA	11/17h	
	Sorties	16	Promenade en bateau l'Euréka	ADECAR	50,00			
	Sorties	19	Pêche à la truite chez Eric avec Repas	AAAB	??			
		20	Informatique réunion à thème	AAAB		Crespin/Siege	14/17h	
		22	Challenge pétanque M SERRALTY/M HANNECART + REPAS	AAARN	28Euros		9h/18h	
	Sorties	24	Liège- Mastrilm	AAAB		Quievrain/ Gare	8h 36/18h 24	
	Sorties	???	Château de Versailles	AASPPG				Complet
JUN	Sorties	29 au 5 juin	Cap vert	AASPPG				Complet
		4	Découverte d'un élevage d'escargots	AAAB				
		5	Rendez vous pétanque et scrabble	AAARN	3,00	BOULODROME MARLY	14h/17h	
		6	Bowling au Satelliium Valenciennes	AAAB	3,50€+repas libre	Satelliium VA	11/17h	
		12	Initiation a l'Art Floral	AAAB		Crespin/Siege	14h/16h	
	Sorties	13 au 16	Prague	OVSA	655/32p			7-févr.
	Sorties	18	Ascenseur à Bateaux(Belgique)	AAAB		Crespin/Siege	covoiturage	
	Sorties	19	Pique-nique Rosult	AAARN	10Euros	Rosult	9h/18h	
		24	Informatique réunion à thème	AAAB		Crespin/Siege	14/17h	
	Sorties	22 au 29	Madere	AASPPG	850,00			Complet
JUILLET		???	Vélo détente	AAAB				
	Sorties	2	St Omer-Marais Audomarois	AAARN				
		3	Rendez vous pétanque et scrabble	AAARN	3,00	BOULODROME MARLY	14h/17h	
		???	Vélo détente	AAAB				
		4	Bowling au Satelliium Valenciennes	AAAB	3,50€+repas libre	Satelliium VA	11/17h	
	Sorties	9	Journée Tour de France	AAARN	30 Euros	Walters	8h les cogognes	15-juin
SEPTEMBRE	Sorties	19	Amsterdam avec Repas	AAARN	88Euros	AT VPF		1 2 MARS
		4	Rendez vous pétanque et scrabble	AAARN	3,00	BOULODROME MARLY	14h/17h	
		5-6-7	Exposition maquettes ferroviaires à Crespin	AAAB				
		5	Bowling au Satelliium Valenciennes	AAAB	3,50€+repas libre	Satelliium VA	11/17h	
	Sorties	5	Visite garde républicaine, repas à Mmartre,quartier libre	ADECAR	60,00			
	Sorties	6 au 13	Grece	AASPPG	689,00			Complet
		20	Méchoui étang Chabeau Latour	AAAB	à déterminer	Vieux condé	12h	
	Sorties	13	Champagne au fil de l'eau	AAARN	77Euros	AT VPF		9-avr.
OCTOBRE		18	Initiation a l'Art Floral	AAAB		Crespin/Siege	14h/16h	
	Sorties	7	Corso fleuri à Zundert	AASPPG	53,00			20-mai
		25	Informatique réunion à thème	AAAB		Crespin/Siege	14/17h	
			Champignons (initiation)	AAAB				
	Sorties	28 sept au 5	Croisière Francophone	AASPPG	980,00			Complet
NOVEMBRE		2	Rendez vous pétanque et scrabble	AAARN	3,00	BOULODROME MARLY	14h/17h	
		3	Bowling au Satelliium Valenciennes	AAAB	3,50€+repas libre	Satelliium VA	11/17h	
		7	Informatique réunion à thème	AAAB		Crespin/Siege	14/17h	
		16	Initiation a l'Art Floral	AAAB		Crespin/Siege	14h/16h	
	Sorties	???	Visite du Sénat (quantité limitée)	AAAB	a définir			
	Sorties	6	Visite cidrerieTellier à Orsival(marche+repas)	AASPPG				
		7	Rendez vous pétanque et scrabble	AAARN	3,00	BOULODROME MARLY	14h/17h	
DECEMBRE		13	Bowling au Satelliium Valenciennes	AAAB	3,50€+repas libre	Satelliium VA	11/17h	
	Sorties	22	Initiation a l'Art Floral	AAAB		Crespin/Siege	14h/16h	
		22	Paris journée libre	AAARN	20,00	AT VPF		4-juin
		25	Repas de fin d'année	AASPPG				
		30**	Informatique réunion à thème	AAAB		Crespin/Siege	14/17h	
DECEMBRE		4	Repas St Eloi au Quesnoy	AAAB	28,00	Le Quesnoy	12h	
		4	Initiation a l'Art Floral	AAAB		Crespin/Siege	14h/16h	
		4	Rendez vous pétanque et scrabble	AAARN	3,00	BOULODROME MARLY	14h/17h	
		5	Bowling au Satelliium Valenciennes	AAAB	3,50€+repas libre	Satelliium VA	11/17h	
		9	Informatique réunion à thème	AAAB		Crespin/Siege	7h/23h	
	Sorties	???	Marché de Noel à Crespin date a confirmer	AAAB		Crespin/Eglise		
			Statues de glace à Bruges	AASPPG				

5) La St ELOI 2013 avec flash et paillettes sur le site Alstom à VPF.

Que de monde pour cet évènement ce vendredi 29 novembre ! Onze heures, plus aucune place de libre sur les parkings, et quand l'informatique s'en mêle impossible de badger à l'entrée du site. C'est donc en suivant le tracé pour piétons que nous rejoignons le Hall A20 où se déroulent les festivités. Comme l'année dernière, plusieurs rangées de tables et de chaises sont installées pour accueillir les 1200 personnes travaillant sur le site. Les poignées de mains se succèdent, ainsi que les bises pour les dames... L'odeur de la friture et des fricadelles commence à nous taquiner les narines. C'est une véritable fourmilière qui s'agite entre les rangées de tables et les 3 baraques à frites installées dans le hall, le service bas son plein. Mr Gilles KERN prend la parole pour souhaiter une bonne et joyeuse fête de St Eloi à toute l'assemblée en soulignant l'effort réalisé pour maintenir cette réunion traditionnelle. L'animation prend rapidement le relais avec la prestation de la troupe HIT LEGENDE, 6 artistes polyvalents au niveau des chants et de la danse... Le LIDO en goguette à VPF ! L'ambiance est chaude, et tous les yeux sont rivés vers la scène. Nous profitons de cet instant pour nous restaurer, nous avons la chance de bénéficier d'un service à table pour chacun de nous (un geste vers les anciens): américain fricadelle, accompagné de bière sans alcool (cela va de soi), dessert de mignardises, accompagné d'un petit brésilien de quoi nous conforter pour la suite du programme. La musique bat son plein, et les décibels envahissent le bâtiment pour le bonheur de tous. Le temps passe vite, déjà 14 h, quelques chaises se vident, c'est le moment que choisit l'équipe d'organisation VPF pour nous inviter, le groupe des anciens, à monter sur la scène. Sous les feux de la rampe, et des appareils photos nous entamons donc à l'unisson la chanson du Petit Quinquin, et le traditionnel Non non St Eloi y n'est pas mort. Un dernier petit mot à l'assemblée avant de se quitter, et au nom de l'amicale nous remercions la direction du site pour cette merveilleuse journée, sans oublier d'indiquer aux futurs retraités que les portes de notre association leurs sont grandement ouvertes.

Un rendez-vous relax a nécessairement reconduire en 2014.



6) En Janvier 2016 LILLE attendra son premier « boa ».

Qu'on se rassure, le sujet n'est pas d'ouvrir un zoo avec un espace réservé aux reptiles. Le « boa » est un métro, fourni par Alstom : ses voitures sont interconnectées, ce qui permet d'y circuler sur toute la longueur qui est de 52m. Si cela vous semble étrange prenez pour exemple le tramway « Citadis » circulant actuellement à VALENCIENNES.

Un peu d'histoire : Le métro lillois livré et mis en service en 1983, fabriqué dès 1980 par la CIMT est un métro automatique sans conducteur ...le premier au monde équipé du système de commande et de signalisation MATRA. Dénommé VAL (Villeneuve d'Ascq Lille) à l'origine puisque devant assurer la liaison entre ces localités de la circonscription de LILLE puis « Véhicule Automatique Léger ». Sa longueur est de 26m ce qui devient nettement insuffisant : 57 millions de passagers en 2012, une rame toutes les 66 secondes aux heures de pointes mais une estimation de 235 millions de passagers en 2017 ! Cela prouve s'il en était besoin la nécessité d'une extension. Ce sera une opération de longue haleine parfaitement programmée.

2013 : mise aux normes des stations et aménagement des quais existants symétriques aux quais utilisés actuellement : 3 ascenseurs, 37 escaliers, 432 nouvelles portes.

2015 : mise en service du pilotage automatique et poste de commande centralisé (PCC). Les rames de 26m actuellement en service utilisent les nouveaux quais durant l'aménagement des quais utilisés en ce moment.

2016 : Les rames de 26m sont couplées en 52m en attente des premières rames « boa » livrées par Alstom, 27 rames seront fournies jusqu'en Octobre 2017.

Une rame « boa » de 52m a une capacité de transport de 420 passagers dont 70 assis. Mais ce qui est très important et nouveau, une amélioration du système de « Signalisation embarquée » une première dans un métro! Ce système conçu et fourni par Alstom donne à la rame ses propres ressources (section du rail, aiguilles, portes palières) mais c'est la nouveauté, les données sécuritaires dont l'espacement entre trains est géré de train à train consécutifs qui communiqueront entre eux ! Attention : Chaque train enverra toujours les données opérationnelles au Centre de Contrôle. Ouf ! Nous avons eu peur.

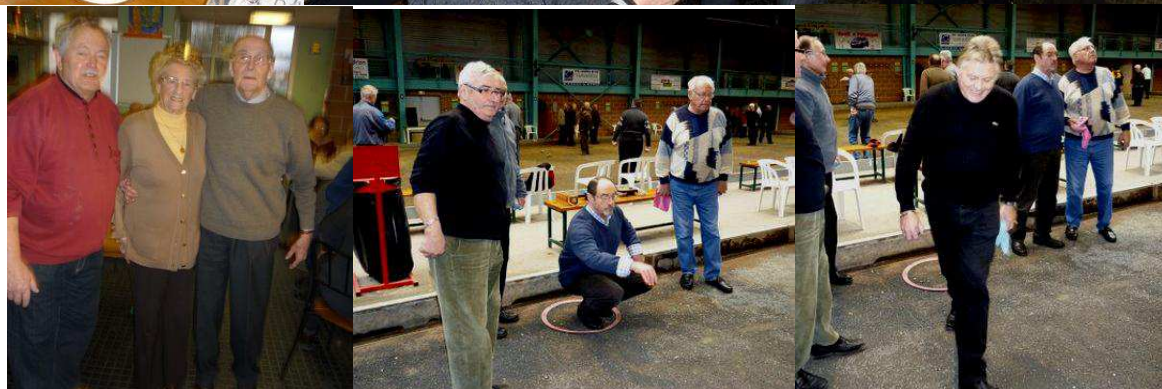
Voilà ce que nous réserve le « boa » et nous espérons le moment venu demander à la Direction de PF/Alstom de nous autoriser à visionner « la bête » en création !

NB : Pourquoi le terme rame « BOA » : Ce terme a été employé pour dénommer une rame prototype de 4 voitures pour la RATP construite en 1988 pour essais de bogies mono essieux et de 3 intercirculations différentes. Entre deux voitures ces intercirculations permettaient un passage intégral d'un bout à l'autre de la rame.



7) Notre Amicale fidèle à la galette de Rois.

Comme chacun sait l'Épiphanie commémorant l'arrivée des Rois Mages à Bethléem est officiellement fêtée le 6 Janvier ; cette année encore, par le hasard du calendrier nous nous sommes réunis au boulodrome de Marly le 9 Janvier A/M pétanque et scrabble en souhaitant y faire également le tirage de la galette des Rois. Nous étions nombreux : 42, dont 34 boulistes et 8 joueurs de scrabble ...le masculin l'emporte sur le féminin avons-nous appris en grammaire, en réalité 8 joueuses et un joueur, le fidèle Daniel Cliche. Dès l'arrivée, après l'échange individuel des vœux pour 2014, nous passons au bureau d'inscription, reçus à la table par Jean-Claude Huvelle et Michel Devillers...on se croirait au bureau d'admission de feu le Service Militaire ! Doublettes et triplètes son savamment constituées. Jean Claude inscrit 4 nouveaux inconnus sur la liste des boulistes : Jean-Paul Delcroix, Jacques Bouchez, Joël Ducornet et Alain Tainmont aussi candidats à l'adhésion de l'Amicale. Comme à l'habitude les parties sont acharnées mais il faut signaler...premier fait historique de 2014 que l'équipe Jean-Claude Huvelle, Gabriel Delcourt, Bernard Pige brillante dans la première partie s'incline par 0/13 dans la seconde : Bernard Pige peintre à ses heures aura l'insigne honneur de « baiser » les fesses de Fanny, la déesse des boulistes, une Fanny peinte par lui-même...c'est ce que l'on qualifie de retour à la source ! Certains remplissant un devoir d'amitié auprès de la famille de Maurice LENQUETTE décédé cette semaine, s'absentent momentanément. 16h l'heure des braves, Jacques Monier lance l'opération galette mais pour lui c'est de nouveau l'opération « galettes » : n'est-il pas notre trésorier garant de la « galette » de l'Amicale et cumulant la fourniture de la galette des Rois, une galette de qualité à un prix abordable...un trésorier comme on n'en trouve plus ! Secondé par Mireille ils vont de table en table distribuant des quartiers volumineux à souhait et alléchants, répondant à notre attente. 7 galettes = 7 Rois ou Reines CQFD mais 3 sont sur la photo : Mireille, Gisèle et Michel par intérim ; chez nous pas de photo de ministres mais des amicalistes sacrés à la plus haute des distinctions ! Ce n'est pas plus mal ! La boisson habituelle servie au comptoir contre la remise du ticket rend l'ambiance encore plus chaude, gaie et bruyante. Après les dernières parties nous nous quittons souhaitant nous retrouver en Février et ultérieurement aux diverses activités programmées par un Comité toujours aussi actif...Fermez le ban !



8) A la découverte de talents méconnus.

Il y a parmi nous des amateurs, des passionnés, ceux qui selon l'expression ont un « violon d'Ingres »: peinture, photo, collections diverses : timbres par exemple (les numismates) enquêteurs à la recherche de lointains ancêtres (les généalogistes) et d'autres certainement, encore faut-il les connaître. C'est la raison de cette nouvelle rubrique !

Aujourd'hui nous avons rencontré les PEINTRES présentant leurs œuvres photographiées dans un recueil personnel. Ils sont 3 : Michel BAILLEUX, Bernard CHEVAL et Bernard PIGE, ayant un point commun : leur passion est innée, pas initialisée par une personne ou une intervention extérieure. Ils ont travaillé et appris par la lecture, l'observation, la visite d'expositions, les livres guides mais sans être passés par une école ou un cours spécialisés ; Ce sont selon un terme que Bernard Cheval n'apprécie guère des autodidactes ! Tous trois aiment la nature, les paysages, les fleurs et mémorisent ce qu'ils ont apprécié au cours de ballades ou séjours à l'aide de croquis mais de plus en plus par la photo. Notre région à la Météo très changeante n'est pas recommandée pour les études en extérieur, ainsi qu'on le voit souvent : un peintre devant son chevalet et son modèle en perspective.



Michel BAILLEUX : Dès l'âge de 7/8 ans s'intéresse aux illustrations du « dico Larousse » ce sera l'éveil de sa passion. Il aime le Figuratif, le sujet tel qu'on le voit mais aussi le Symbolisme un approfondissement du Romantisme. Comme supports pas de restriction : la toile, le bois et tous matériaux, les genres : à l'huile grasse (peinture), fusain, pastel, crayon, sanguine ; il a bien tenté la caricature sans confirmer, c'est dit-il le dessin d'une expression captée dans l'immédiat reproduite avec humour, et dérision...pas pour lui !

Bernard CHEVAL : Affectionne ce qui s'exécute plus ou moins rapidement : l'aquarelle et la peinture à l'huile et ses sujets de prédilection, motifs et thèmes, ses coups de cœur les paysages, la plage, la mer, les rivages, les fleurs et des sujets plus proches que certains reconnaîtront : le Temple d'Amour du parc de Fresnes et le Moulin de Maroilles, dans un style figuratif. Un de ses voisins Robert BLANCHAR, peintre de bon niveau habitué du Salon d'automne de Fresnes sur Escaut le conseille et le guide dans ses recherches ; Régulier dans les diverses expositions régionales Bernard propose à ceux qui voudraient mieux le connaître de se rendre aux salons d'Aulnoy les Valenciennes en Mars, de Saint Amand en Juin avec les Artistes indépendants de Saint Amand et en Octobre à Fresnes sur Escaut avec les Artistes aulnésiens dont il est adepte.

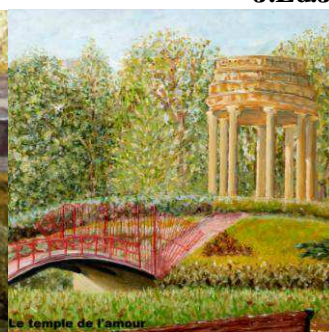
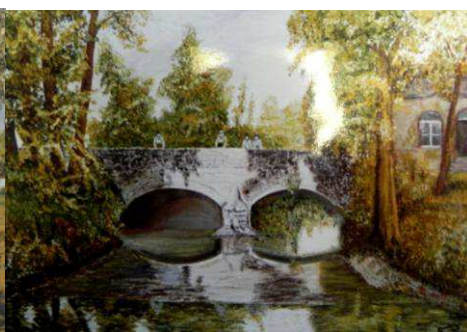
Bernard PIGE: Lui aussi affectionne le figuratif et l'impressionnisme en utilisant l'acrylique en fond de préparation avant de peindre le sujet à l'huile : donner de la couleur c'est son leitmotiv, en recherche parmi les Marines, les paysages, les sujets plus locaux tel le Moulin de Grand Faye... un autre moulin, un rendu différent des sujets naturels...à chacun sa technique. Il s'essaie aussi au portrait, ses petits- enfants en sont un vivant exemple, N'at-il pas tout récemment offert aux « boulistes » de notre club la peinture d'une Fanny plus vraie que nature qu'il a embrassée sportivement sans qu'il l'ait recherché...un O/13 cela vaut bien un don artistique !

Après avoir revu toutes leurs collections réunies nous sommes frappés par le style, propre à chacun et oh combien différent. Une mini exposition lors d'un événement tel le Challenge ou la ST Eloi serait une occasion de mieux les découvrir, une possibilité de don à la loterie et d'achat par les participants.

J.Ed.J/G.N.



Œuvres de Michel BAILLEUX



Œuvre de Bernard Cheval



Œuvre de Bernard Cheval

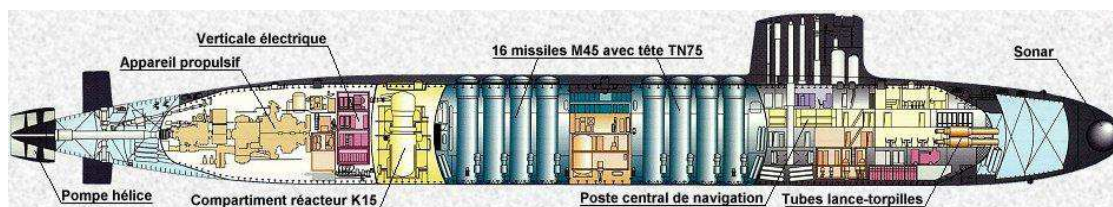


Œuvre de Bernard PIGE



9) BREST ville de légende, des tonnerres de Brest et la base de sous-marin nucléaire de l'île longue.

C'est par le triste après-midi d'un samedi de novembre que nous avons été invités mon épouse et moi pour la journée des familles avant le départ en mission du sous-marin nucléaire lanceur d'engins (SNLE) « LE TEMERAIRE » (soit 84 jours de plongée). Pour accéder à la base il nous faut tout d'abord pénétrer sur les quais du bassin de l'amirauté pour prendre la navette, au préalable, nous devons montrer « pattes blanches » au gendarme maritime chargé du contrôle qui inspecte nos passeports sous toutes les coutures, et oui « La Royale » a des principes et ne pénètre pas qui le souhaite. C'est ensuite l'embarquement dans la navette et la traversée de la rade, 20 à 25 mn de navigation par une mer calme. A l'arrivée dans la base de l'île Longue en franchissant le filet anti torpilles, nouveau contrôle et embarquement dans des navettes routières, direction la salle de spectacle pour la présentation de la mission. C'est ensuite la visite en car de la base en passant à proximité des silos de missiles nucléaires pour enfin aboutir au quai où est amarré le sous-marin. C'est un moment particulier car nous passons au milieu des 16 trappes des silos de missiles pour accéder à l'écouille avant et par une échelle verticale, la descente aux enfers. C'est l'accès au premier niveau où se trouvent les chambres des officiers (commandants médecins mécaniciens) au total 8 à 10 officiers puis c'est l'accès au mess de ces officiers, un coin salon avec poste TV lecteurs de DVD etc... il y a même un aquarium, à côté la salle de séjour pour prendre leur repas avec un monte plat qui accède directement aux cuisines. C'est ensuite la descente au poste de navigation. Guidé par notre gendre toutes les explications nous sont données, le poste de navigation avec les commandes comme dans le poste de pilotage d'un jet. Nous passons ensuite devant les appareils de détections diverses, sonar, radar et poste émetteur récepteur. Un poste de détection particulier et occupé en permanence par des supers spécialistes appelés les « oreilles d'or », ils sont chargé de la détection et de l'identification des navires qui croisent la route du sous-marin parmi tous les bruits bancs de crevettes (le plus bruyant) et les appels des mammifères marins. Pour ces appareils, à chaque départ de mission la gendarmerie maritime accroche une antenne de 900m de long à l'arrière du sous-marin. Derrière ces appareils la table des cartes et les périscopes un pour la veille et un pour le combat. Nous passons une écouille et nous nous retrouvons dans la salle des tubes lance torpilles supérieures avec sur des berceaux les torpilles et missiles mer-mer EXOCET. Nous nous dirigeons vers l'arrière et après avoir traversé le compartiment des silos nous accédons au réacteur nucléaire et ensuite la salle des machines. Nous descendons d'un niveau et nous avons accès à la boulangerie où chaque jour le cuisinier fabrique et cuit les pains, et les viennoiseries pour 110 hommes d'équipage avec croissants petits pains au chocolat etc. et oui il faut maintenir le moral de l'équipage à côté la cuisine les frigos et congélateurs. Pour une mission il faut embarquer 84 jours de vivre les 15 premiers jours étant réservés aux produit frais. Nous continuons notre visite et nous traversons les silos missiles à droite et à gauche 4 silos et entre les 2 rangées de 4 silos les chambres pour les officiers marinières (2 chambres de 6) soit 24 officiers marinières mais il s'agit d'un espace restreint entre 2 bannettes superposées un espace de 70 Cm d'où la nécessité de ne pas avoir un gros gabarit. Nous accédons ensuite au réfectoire où les membres de l'équipage se relaient pour prendre leur repas. A bord il n'y a aucun espace disponible tous les moindres recoins sont occupés appareils de gymnastiques etc... En mission interdiction de claquer les portes tous les brides de fixation de tuyauterie comportent des manchons de caoutchouc pour éviter toute transmission de bruit. La navigation s'effectue à 500 m de profondeur et le sous-marin est conçu avec une coque revêtue de tuiles comme de la peau de requin. La visite terminée une réception au mess de la base nous attendait il nous fût proposé champagne et petit fours. Comme toutes visites d'un site quelconque ce fût une expérience très intéressante sans savoir ce qui nous attendait pour le retour car le vent s'était levé et la mer était très houleuse surtout après les agapes réalisées. Nous sommes rentrés enchantés de cette visite ignorant ce qui nous attendait au départ.



Départ d'un sous-marin en mission



Tonnerre de Brest

10) A la redécouverte de l'Afrique du Sud.

L'Afrique du Sud... quelle idée ? Pas si étonnante, car en 2013 le Département Transports d'ALSTOM a remporté un très important Marché de matériel ferroviaire dont nous parlera Jean-Luc GUIOT dans le N°11, le prochain « Petit Quinquin ».



L'AdS étant dans l'hémisphère sud a donc des saisons inverses aux nôtres : Printemps en France, Automne en AdS. Nous connaissons l'histoire de l'apartheid, de Nelson Mandela, de l'équipe de rugby mais l'AdS ce n'est pas que cela. 3 Capitales : Pretoria administrative, Bloemfontein judiciaire, Le Cap législative. Pour le tourisme allons au Cap. Découverte par les navigateurs portugais, développée par les hollandais puis par l'administration anglaise après avoir chassé les occupants vers le Nord : la guerre des Boers 1908.

Le CAP c'est la Montagne de la Table desservie par le téléphérique dont la cabine a cette particularité de virer tourner sur elle-même à 360° : chaque occupant a une vue alternative sur la ville et la côte ; c'est aussi La Grande Réserve de la Péninsule et ses jardins botaniques, la colonie de pingouins nidifiant dans des trous creusés sur la plage et l'île aux phoques nombreux dans l'eau mais aussi allongés sur le rocher exhalant une forte odeur de poisson...leur nourriture. Le Cap de Bonne Espérance dénommé ainsi par les navigateurs heureux d'atteindre l'Océan Atlantique n'est pas le plus méridional, c'est le cap des Aiguilles à la séparation des eaux de l'Océan Indien et de l'Océan Atlantique.

Allons vers l'Est par la route des Jardins en admirant les fleurs sauvages magnifiques tels les proteas poussant en pleine nature. Le Coin des Français »Franschhoek « et son musée sont inattendus ; nous pourrons oh ! Surprise y voir exposée une dentelle de Valenciennes. Nous atteignons le vignoble » Stellen Bosh ». Un peu d'histoire : il a été créé et mis en valeur par les Huguenots, protestants chassés hors de France. Les cépages sont français, les vins excellents, principalement les vins blancs sans atteindre la qualité des nôtres... sans aucun chauvinisme ! Toujours vers l'est nous visiterons un élevage d'autruches et dégusterons leur chair...pas mauvaise. Par le Railway côtier nous atteindrons Port Elisabeth et Durban le véritable port commercial. Notre itinéraire plus au Nord traverse le Kruger Park où nous admirerons toute la faune sauvage...des antilopes craintives, de grandes girafes (4 à 5 m de haut) des éléphants, des gnous en troupeau, des rhinocéros dont la corne une fois pilée est très appréciée des Asiatiques comme aphrodisiaque !!! Naturellement les prédateurs lions et léopards surveillent leurs proies d'un œil attentif et les « mosquitos » sont bien présents la nuit. La voie ferrée vers Joannesbourg est empruntée par le « train bleu » un genre d'hôtel restaurant roulant super luxueux ; Sa longueur 380 M. Par la route, nous faisons halte dans une lodge envahie par les babouins ; ils sont partout : sur le toit, volant de tous et partout, quel que soit le genre, les habitacles et coffres de voitures, sacs, pochettes, caméras : avec une telle dextérité qu'il faut s'en méfier. Joannesbourg et Prétoria sont deux villes modernes. Dans les environs, les mines d'or : Avec étonnement nous assisterons à la coulée d'un lingot d'or, à la frappe de pièces et médailles du même métal. Mais à contrario Soweto connue depuis l'apartheid est une proche banlieue !

Tout a une fin, retour par un vol direct Roissy Charles de Gaulle avec des souvenirs plein la tête ! Ira-t-on admirer les futurs trains ALSTOM ?

A la redécouverte de l'Afrique du Sud. Suite et fin



La montagne de la table



Le cap de Bonne Espérance



Siège du gouvernement à Prétoria



Le parlement Sud-Africain au Cap



J.Ed.J/G.N.

11) La Parole est aux « Lecteurs »

Je tiens à féliciter le Comité pour la qualité et la densité des informations transmises. La diversité des rubriques rend la lecture agréable. Le rappel des événements du trimestre échu permet à ceux qui *comme moi ne peuvent toujours y participer de faire naître l'envie d'être des vôtres à la prochaine occasion*. Les récits de voyages illustrés de quelques photos, et les commentaires sur la culture des habitants offrent un complément très intéressant. Quelques suggestions : parler des passions de *chacun...lecture, arts, actualité locale marquante (arts, sports, théâtre, expositions) surtout ajouter « aux bonnes recettes »* les astuces du bricolage, du jardinage ou de tout sujet innovant à divulguer entre amis. La recette du Petit Quinquin : *que le lecteur soit dans l'espoir d'y découvrir « l'inattendu »!*

Daniel Houpe/GN

12) Rions un peu**Mais qui était donc FANNY ?**

Tout bouliste nouvellement attiré par la pétanque s'étonne des exclamations ou recommandations formulées par les autres joueurs... Attention à Fanny, ne pas embrasser Fanny, avec un point heureusement nous n'embrasserons pas Fanny. Fanny est-ce un monstre, une punition grave ou rituelle ? Que cela rassure voici la véritable histoire et l'origine de Fanny : Elle était Croix- Roussienne (LYON) ; Après les affrontements entre soyeux, tisseurs et municipalité le calme est revenu. On se détend et à l'emplacement des remparts détruits une vaste esplanade est prise d'assaut par de nombreux boulistes. Les parents de Fanny étaient herboristes mais elle 25 ans un peu naïve, sale, mal habillée errait souvent dans les rues et à proximité des jeux de boules. Les joueurs un peu moqueurs prirent l'habitude lorsque l'un perdait par 0 point de le faire regarder...on n'embrassait pas, les fesses de Fanny qui n'était pas très désirable mais relevait sa jupe contre un peu d'argent : Fanny eut une fin tragique : engrossée par un ivrogne elle accouche d'un enfant déposé à l'Assistance Publique et meurt dans un asile où elle avait été transportée.

Est-ce la seule histoire ? Les Méridionaux s'en sont-ils emparée, où ont-ils aussi leur Fanny native au pied de ND de le Garde ? « That is the question » !

NB : A notre époque on embrasse les fesses de Fanny représentée en peinture, au dessin, ou sculptée, dans de nombreuses expressions et notre club se doit de remercier Bernard Pigé pour son don d'une Fanny peinte par lui, plus vraie que nature !

J.Ed.J/ G.N.

13) Nos joies, nos peines

Nos Joies : Nous venons d'apprendre la naissance de Louanne MARIAGE-BERNARD petite fille de notre animateur principal Jean-Marie BERNARD à la famille de laquelle nous adressons toutes nos félicitations.

Nos peines : Nous avons également appris les décès de Monsieur Maurice LENQUETTE, Gérard MITATI et Madame Marie-Christine LOCHEGNIE, épouse de Jean Louis ainsi que d'Alain PERRAULT. Nous devons citer également le décès de Guy BACQUEVILLE et Jean ZATNY retraités de la Sté FRANCO-BELGE. Nous présentons aux familles nos sincères condoléances.

14) Les bonnes adresses les bonnes recettes**Une adresse incontournable, rue Jean JAURES à Wallers**

Depuis 1965, l'Auberge des Cigognes est nichée dans un écrin de verdure à Wallers dans le Nord. Une équipe familiale et conviviale dirigée par LIDY vous propose une cuisine traditionnelle et savoureuse. Vous pouvez en découvrir les subtils arômes avec le menu du jour (entrée, plat, fromage ou dessert à 15 €).

Le soir, le restaurant est privatisable sur réservation pour les groupes.

Enfin l'Auberge des Cigognes se charge de vos banquets servis à table. Pour un repas d'entreprise ou pour une cérémonie, LIDY son équipe vous présente des formules adaptées à votre budget.

Allez passer un bon moment dans le cadre bucolique de cette ancienne ferme restaurée avec goût. L'Auberge des Cigognes vous accueille dans un décor rustique (basé sur la course Paris Roubaix) largement ouvert sur le jardin. La cour intérieure est idéale pour que les enfants puissent jouer en toute tranquillité.

JMB/GN

15) Solution de l'énigme : Les 3 glorieuses de 1830 ont renversé 89.

Réponse : Il s'agit du rapport mathématique $1/\pi$ qui commence impérativement par 0, Ce qui donne : **0,3183098**

G.N.

L'Animateur principal



J. Marie BERNARD

Comité d'Établissement
ALSTOM V.P.F
PROGRAMME EXCURSIONS 2014

DATE DE REALISATION	DESIGNATION	TARIF €					DATE D'INSCRIPTION
		ALSTOM Enfant de 3 à 11 ans			EXTERIEUR		
		Adulte	Enf	Retraité	Adulte	Enf	
SAMEDI 1 MARS 2014	SALON DE L'AGRICULTURE	15€	10€	22€	31€	31€	DU 13 AU 15 JANVIER 2014
SAMEDI 19 AVRIL 2014	LEWARDE ET LE LOUVRE LENS EN OPTION	22€	17€	35€	45€	35€	DU 13 AU 15 JANVIER 2014
SAMEDI 10 ET DIMANCHE 11 MAI 2014	WEEK-END EUROPA PARK	150€	100€	200€	260€	260€	DU 16 AU 18 DECEMBRE 2013
SAMEDI 14 JUIN 2014	ASTERIX	20€	15€	30€	45€	45€	DU 03 AU 05 FEVRIER 2014
SAMEDI 5 JUILLET 2014	DESCENTE DE LA LESSE ET GROTT DE HAN EN OPTION	40€	30€	60€	80€	80€	DU 10 AU 12 MARS 2014
SAMEDI 19 JUILLET 2014	AMSTERDAM	50€	45€	65€	88€	88€	DU 10 AU 12 MARS 2014
SAMEDI 13 SEPTEMBRE 2014	CHAMPAGNE AU FIL DE L'EAU	45€	40€	60€	77€	77€	DU 07 AU 09 AVRIL 2014
SAMEDI 11 OCTOBRE 2014	DINER SPECTACLE AU DON CAMILO	80€	75€	105€	135€	135€	DU 07 AU 09 AVRIL 2014
SAMEDI 22 NOVEMBRE 2014	JOUNE LIBRE PARIS	10€	5€	13€	20€	20€	DU 02 AU 04 JUN 2014
SAMEDI 6 DECEMBRE 2014	MARCHE DE NOËL REIMS ET EPERNAY	13€	10€	18€	25€	25€	DU 01 AU 03 SEPTEMBRE 2014
DIMANCHE 21 DECEMBRE 2014	CINEMA AU GAUMONT	8€	5€	11€	15€	15€	DU 01 AU 03 SEPTEMBRE 2014



BARBECUE PECHE LE MERCREDI 2 JUILLET 2014

- RDV des pêcheurs et boulistes à 8 heures à l'étang des Plaries (**pêcheurs** : carte de pêche indispensable).
- Mise à l'eau des cannes à partir de 8h 30. (pêche selon le règlement CE VPF).
- Bouldrome à partir de 8h30.
- Rafraichissement autour de l'étang 10h 30 (café et **bistouille** / eau / jus de fruits / bière / etc ...).
- Apéritifs à partir de 12 h30. (anis /whisky / Méthode champagne + amuses- bouche).
- Repas barbecue à partir de 13h30. (viandes/ légumes / fromages /desserts /café).
- Boissons : Eau /jus de fruits / bière /vin ... à discrétion.
- Reprise de la pêche vers 16 h (pour les volontaires !!! pêche selon le règlement CE VPF).
- Démontage des installations et nettoyage des lieux vers 18 h (besoin de main d'œuvre).
- Pot de départ pour les volontaires.

Activités et Menu complet : **15 EUROS**

Nom : _____ Nbre de pers x 15 Euros = _____

Inscription : AU PLUS TARD le 5 Juin 2014 :

Claude BOELS: Tel 06 79 62 94 96/Mail:claud.boels@hotmail.fr /123 rue Léon Gambetta 59243 QUAROUBLE.
JM BERNARD: Tél 06 07 82 97 20 / Mail : matlucber@aol.com / 369 rue de l'abbaye 59590 RAISMES.

Cheque ou numéraire à remettre aux responsables d'activité par courrier ou les jeudis pétanques
Ce CRU AURA POUR VOCATION DE dépasser celui de l'année dernière !!!!!





JOURNEE TOUR DE FRANCE

LE MERCREDI 9 JUILLET

ARRIVEE A WALLERS -AREMBERG



Programme de la journée :

- ✓ Réunion à 9 h à l'Auberge des Cigognes (Rue Jean Jaurès à Wallers, parking privé)
- ✓ Rencontre pétanque et scrabble de 9h à 12 heures.
- ✓ Déjeunez à l'auberge (intérieur ou extérieur selon météo) 12h à 14h15.
- ✓ Départ pour le passage de la caravane publicitaire EN PETIT TRAIN 14h30.
- ✓ Passage de la caravane à partir de 15 heures.
- ✓ Arrivée des coureurs de l'étape vers 17 heures au centre minier d'Arenberg.
- ✓ Retour à l'auberge EN PETIT TRAIN.

MENU (à préciser)

Apéritif : (2) Pétillant / Pastis / Whisky / autres...

Repas : Entrée, Plat principal, Dessert, café.

Boissons : Eau / Vin blanc ou rouge (1 bouteille pour 3p)

TARIF / 28 Euros par personne

Nom :

Nbre de pers : x Euros =.....

Coupon à retourner au plus tard pour le 5 juin à :

Jacques MONIER Tel : 03 27 25 47 84 / 29/12 rue du docteur Davaine 59230 St Amand les Eaux

Jean Marie BERNARD Tel: 06 07 82 97 20 / 369 rue de l'abbaye 59590 Raismes

Par courrier ou au RDV pétanque le jeudi à Marly

J.M.B./G.N.

VISITE USINE SEVELNORD

Lieu St Amand

Mardi 27 mai de 8h45 à 11h30

BULLETIN d'INSCRIPTION à remplir et envoyer avant le 4 mai à :

**alain.sornette@wanadoo.fr ou A. Sornette 12 bis rue Delphin Dutemple
59400Cambrai.**

Attention : les 27 premières réponses seront prises en compte.

Monsieur

Madame

NOM

Prénom

TEL

**RDV : sur le parking visiteurs de Sevelnord à 8h45 : attention se garer en
marche arrière.**

CONSIGNES : vêtements à manches longues et chaussures fermées.

Groupe limité à 28 personnes.